

L'eau, une ressource naturelle en abondance au Pays-d'Enhaut !

Château-d'Oex,
le 22 avril 2024

Organisé pour

L'importance de l'eau

L'eau au quotidien

Pour les produits du quotidien

Pour:

- 1 kg de maïs	400 L
- 1 kg de papier	500 L
- 1 ordinateur portable	1000L
- 1 kg de coton	1000 L
- 1 kg blé	1500 L
- 1 hamburger	2400 L
- 1 kg riz	4500 L

Commission Gestion-Finances

Commune de Château-d'Oex

Confrérie des eaux
de Château-d'Oex



Case postale 107
1660 Château-d'Oex

Bienvenue aux représentants de la commission gestion-finances Commune de Château-d'Oex



- Introduction
- Origine de la Confrérie des eaux
- Evolution du réseau d'eau de 1903 à 2024
- Organisation de la Confrérie
- Pontia SA
- Visite sur place chambre de rassemblement

Résumé historique de la Confrérie des eaux du village de Château-d'Oex

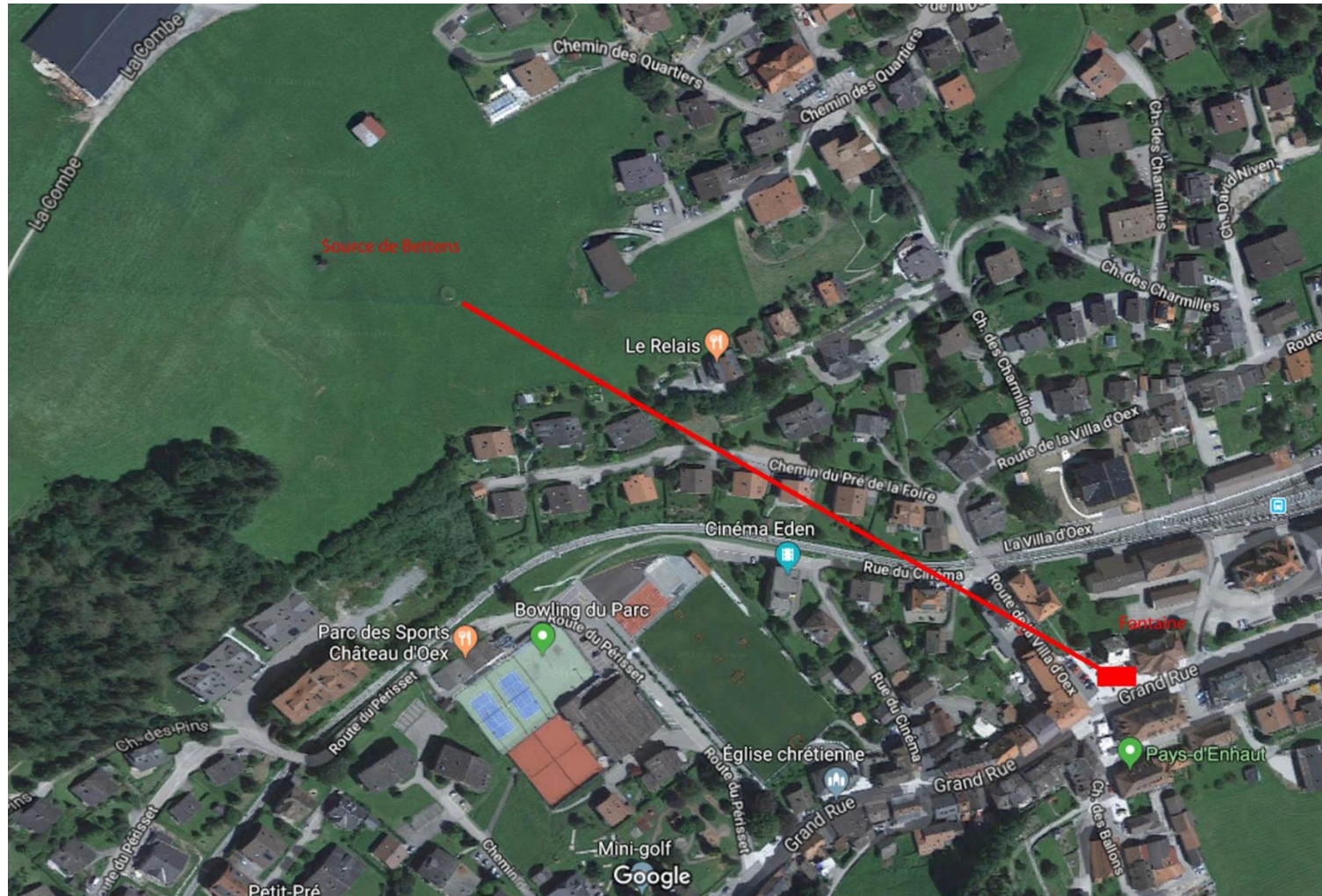


Origine de la Confrérie

Les titres et livres qui renfermaient l'institution et les règlements de la Confrérie des eaux, fondée en 1510 env., ont été incendiés chez le citoyen Samuel Raynaud la nuit du 27 au 28 juillet 1800.

Dès lors, la Confrérie des eaux du village de Château-d'Oex dispose de tous les procès-verbaux de ses assemblées mais son existence est attestée il y a plus de 500 ans..

Premier réseau en l'an 1520 entre 1500 et 1800 tuyaux en bois d'une longueur de 3 mètres



Au début du 20^{ème} siècle, électrification, hôtellerie et modernisation oblige la Confrérie à trouver d'autres solutions



Constat au début du 20^{ème} siècle

- Les sources de la Dent (à l'adroit) ne sont pas régulières; elles sont vulnérables.
- Seule une fontaine pour tout le village est desservie par cette source; le réseau d'eau doit être développé.
- La demande en eau s'accroît de jour en jour.
- Le raccordement des immeubles est à la mode ...
- Le réservoir de 60 m³, construit en Bettens en 1894, ne suffit plus.

Après la découverte des sources de la Pierreuse en 1903

Les travaux sont décidés et commencent en juillet 1905

Extrait du PV de l'Assemblée extraordinaire pour l'adjudication des travaux mis en soumission

- **Lot 1 : canalisation des eaux et fourniture des tuyaux etc.**

Attribution:

Rigobella, Vevey CHF 80'579.90

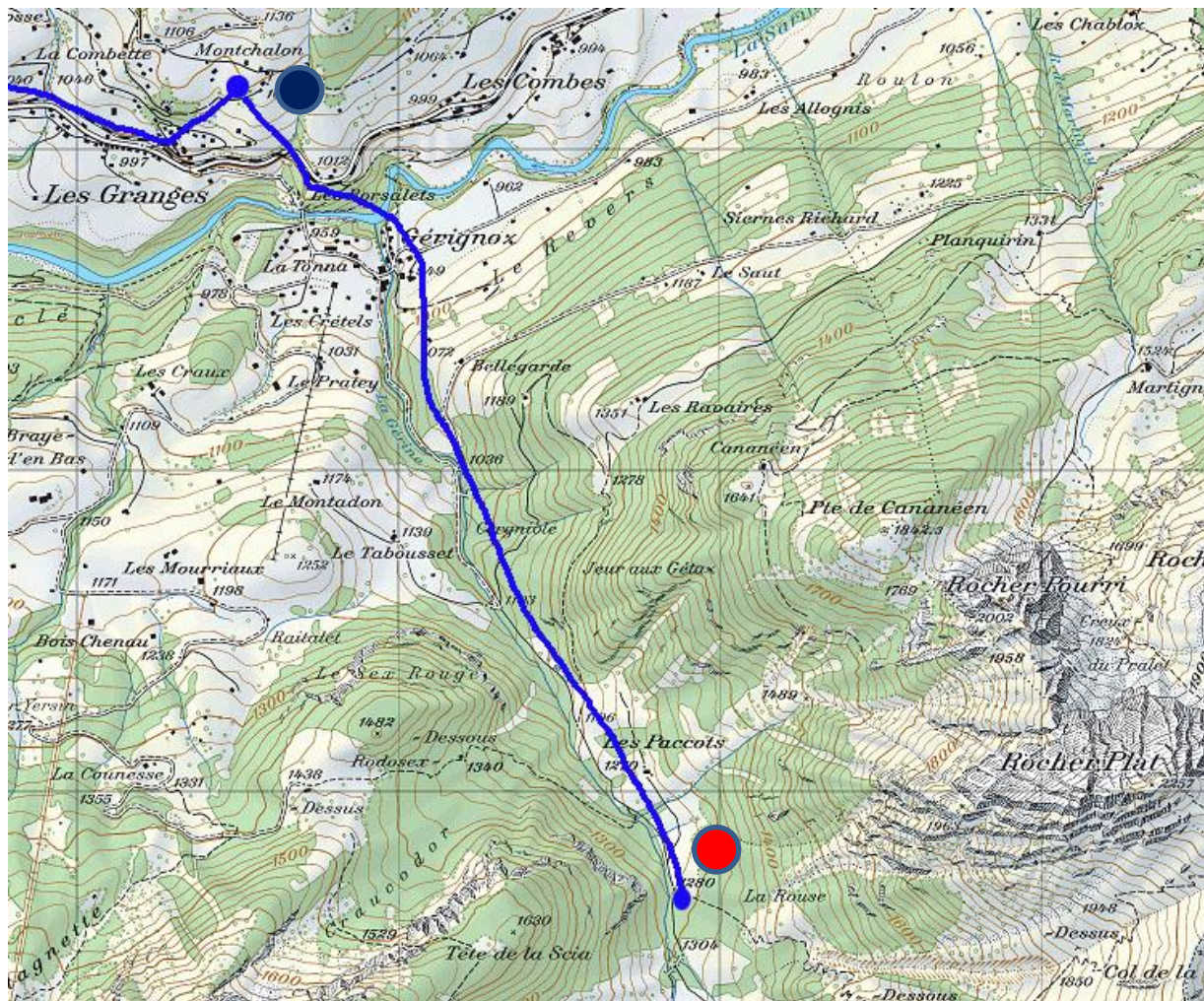
- **Lot 2 : construction du réservoir du Rantez, de 600 m3 de capacité. Attribution:**

Parli et Crivelli, Le Locle, système de Vallière CHF 10'750.00

Financement du réseau d'eau en 1905

- La Confrérie de 1905 n'a pas les fonds nécessaires pour construire ces 7 km de réseau. La BCV les prête
- Les confrères (env. 30 à cette date) doivent inscrire une annotation au RF de leur habitat afin d'obtenir les prêts. Cette inscription tient lieu de garantie.
- Le rôle des fontainiers change fondamentalement.

Tracé non exhaustif des travaux de 1905



Evolution du réseau

- Le réseau d'eau se construit en alimentant les habitations du village et de ses environs. Il atteint à ce jour plus de 70km.
- 3 réservoirs sont construits
- Les éléments du réseau sont composés de tuyaux de différentes matières et de diamètre pouvant aller jusqu'à 300mm
- Adaptation à l'évolution technologique
- Une surveillance et auto-contrôle est en place 365 jours par an.

Réserve de la Pierreuse.

Notre principale ressource en eau de Château-d'Oex



Sources Supérieures
Chambre de la Rouse

1275 m

1170 m

Sources inférieures
Chambre Surprise

Les Pacots
Surprise

Lanche aux Chèvres
La Rouse
La Pierreuse
La Gête

935 m

Gérignoz et centrale de
la Pontia

1095 m

Réservoir du
Rantez

Réseau inférieur alimente le village, le réservoir
du Rudy et les Moulins

1215 m

Réservoir du
Chabloz

Réseau supérieur alimente la partie
haute du village et les Combes

Confrérie des eaux aujourd'hui

- La Confrérie des eaux est dirigée par un comité de 5 personnes, élus pour 2 ans, dont le président est actuellement Jean-Yves Ferreux.
- Une municipale désignée participe aux séances.
- Un collaborateur est employé à plein temps.
- Le contrôle des comptes est fait par une fiduciaire
- les comptes sont transmis annuellement à la municipalité.
- L'assemblée générale annuelle donne décharge au comité.
- **Le budget annuel est entre 1.2Mio frs et 1.5Mio frs**

Organisation de la Confrérie

- Commission technique
 - Gestion/surveillance réseau, suivi des travaux, développement des projets
- Mesures d'auto-contrôle, lien avec la OFCO
- Suivi, mise en place et relevé des compteurs
- Administratif
 - Comptabilité/secrétariat
 - Transmission des relevés à la bourse communale pour facturation

Concession/règlement du 23.06.2022

valable sur l'ensemble du territoire communal

- Facturation à la consommation dès le 01.01.2023
 - Cours de droit administratif et public a admis le 12.09.23 le recours d'un citoyen contre sa facture 2022 (aux EHA), conséquence obligation de facturer dès 2023 à la consommation
- A ce jour, moins de 100 compteurs sont encore à poser

Confrérie des eaux
de Château-d'Oex



Case postale 107
1660 Château-d'Oex



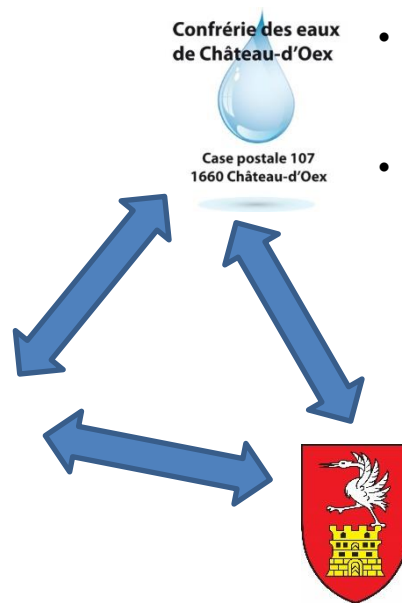
Processus de facturation de l'eau

Avril 2024

Les acteurs

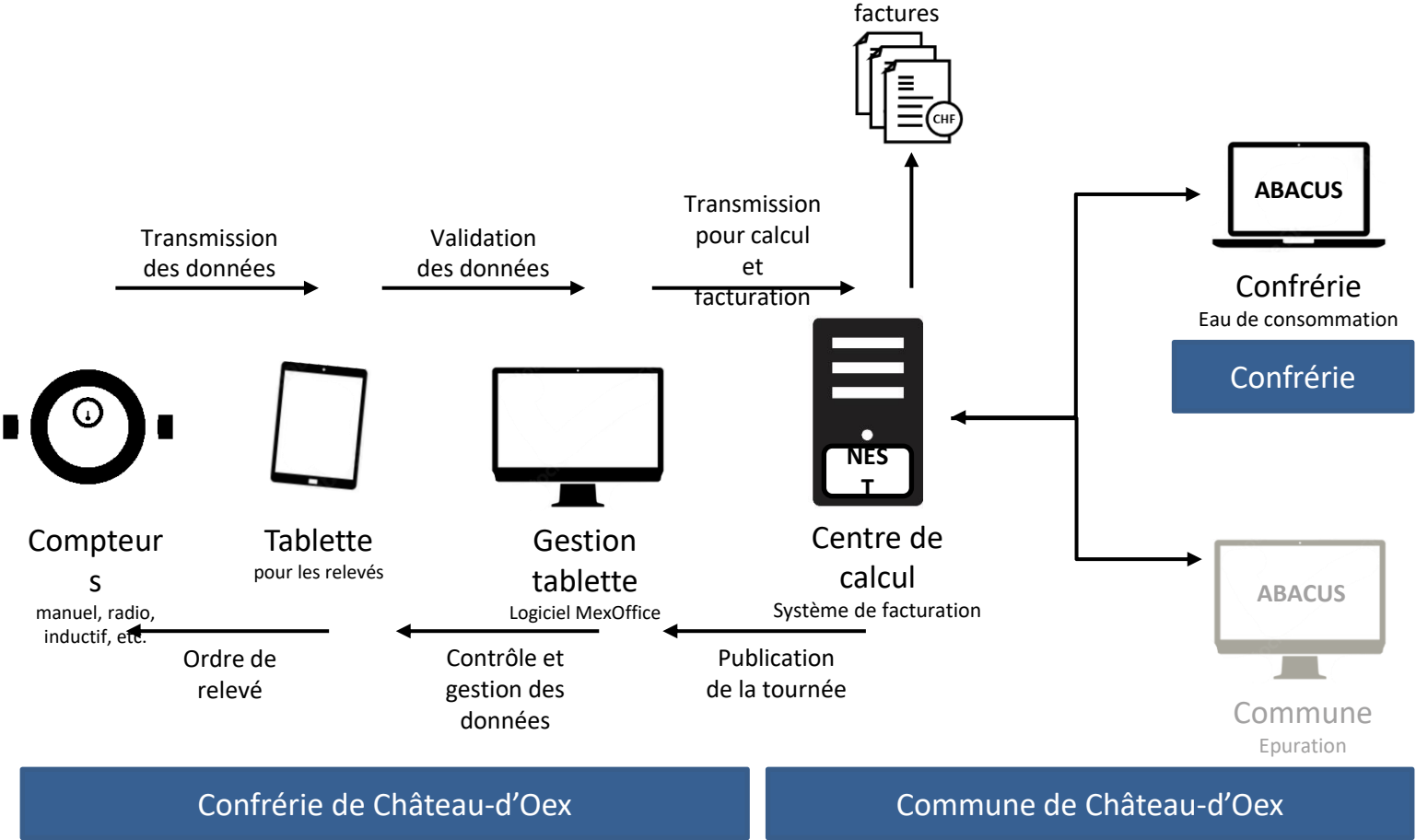
La facturation de la consommation d'eau nécessite plusieurs acteurs afin de mener à bien ce processus

- Géo-solutions s'occupe de la plateforme de gestion des compteurs et du réseau d'eau, base d'information commune à tous les acteurs qui gravitent autour de l'eau



- La confrérie, par convention, développe et entretient le réseau. Les compteurs sont l'élément clé de la facturation
- La gestion de la facturation est faite par la confrérie
- Les données nécessaires à la facturation sont disponibles dans les systèmes communaux
- Le processus de calcul et d'émission des factures est mis à disposition par la commune

Le système



Tarifs de l'eau

Les domaines dit «autofinancés» sont des tâches publiques qui nécessitent d'être «autoporteuses» d'un point de vue financier.

La distribution de l'eau en fait partie.

- Les recettes courantes de la tâche en question doivent couvrir les dépenses courantes de la même tâche
- L'objectif est donc de faire supporter le coût de la prestation offerte aux bénéficiaires par des taxes
- Les domaines doivent respecter trois principes essentiels de gestion
 - Causalité
 - Équivalence (équité intergénérationnelle)
 - Couverture des coûts
- **Principe de base imposé par Monsieur Prix : sur le montant total encaissé, la taxe de base = 60% , taxe de consommation 40%**

Tarifs de l'eau

pour tout ce qui n'est pas une unité d'habitation indépendante
(avec cuisine, salle d'eau, wc et une ou plusieurs pièces)

- Taxe de consommation : CHF 1.20 par m³ d'eau consommée
- Taxe d'abonnement : une unité locative (UL) par tranche de 500m³ d'eau consommée hors obligation légale
- Taxe de location du ou des appareils de mesure

Alerte en cas de pollution ou de panne sur le réseau

- Téléphone aux responsables réseau
- Téléphone aux responsables Confrérie
- Information les sites Web de la confrérie et de la Commune
- Il est aussi possible de consulter le lien suivant sur internet. L'alerte est déclenchée par la gendarmerie
- <https://www.alert.swiss>

Investissements à court terme

- Développement réseau de la Braye
- Traitement UV à Gérignoz
- Réservoir du Rantez
- Mise en conformité du réseau de l'Etivaz

Qui peut faire partie de la Confrérie?

- Toute personne propriétaire d'un immeuble raccordé au réseau de la Confrérie peut en faire la demande et participer aux assemblées, voire faire partie du comité, dès inscription de l'immeuble au RF.



© Can Stock Photo

Genèse de Pontia SA

- **Pourquoi dans les années 90, la vision de la Confrérie change et veut fabriquer de l'électricité ?**
- Le gouvernement reconnaît l'apport positif des petites centrales hydrauliques et décide d'un tarif de reprise préférentiel.
- Les tuyaux d'adduction datant de 1905 montrent de sérieux signes de faiblesse.



Tout va très vite

- 1993: lors d'une rencontre, Monsieur Comte des EEF nous encourage à turbiner les excédents d'eau.
- Trois différents projets de turbinage sont étudiés.
- 1995: la Confrérie crée Pontia SA.
- 1995 encore: les travaux de remplacement des conduites entre les sources et Gérignoz sont effectués. Une centrale de turbinage des excédents d'eau va fournir de l'électricité.
- Depuis 1996, 1'900'000 Kwh de moyenne annuelle sont réinjectés sur le réseau des EEF, aujourd'hui Groupe-E.

A qui appartient Pontia SA?

- Afin de séparer l'investissement Confrérie de l'investissement turbinage, Pontia SA fut créé fin 1995.
- Capital action de 500'000 Frs
 - 60% Confrérie des eaux
 - 20% Commune de Château-d'Oex
 - 20% les EEF, aujourd'hui Groupe-E

Dividende annuel 10%

Evolution de Pontia SA

- La société Pontia SA cherche de nouveaux investissements liés aux énergies renouvelables.
- A ce jour six installations PV ont été réalisées.



Merci pour votre attention

- Si vous avez des questions, elles sont les bienvenues

